



Rapport Annuel



Année Fiscale
2011



MESSAGE DE LA DIRECTRICE

Chers Amis,

Au cours de cette année, le PDCR a été exécuté du 3 janvier au 20 décembre dans huit localités des départements du Littoral et de l'Atlantique.

SODEV International-Bénin a réalisé, dans dix localités du département de l'Atlantique, l'alphabétisation fonctionnelle en français, l'éducation communautaire en langues nationales et les actions humanitaires. Excepté le volet "Micro finance et promotion des micros et petites entreprises", les autres activités du programme ont été exécutées à divers degrés. L'alphabétisation a maintenu sa première place ; le sous-volet "Education communautaire en langues nationales" a poursuivi son décollage ; et le volet "Actions humanitaires" a connu une exécution superficielle parce que l'Association attend d'obtenir un accord de siège avec le gouvernement du Bénin pour pouvoir faire une percée.



En dépit des résultats positifs observés, d'importants défis restent à relever. Notons aussi que malgré le tâtonnement qui transparait sur le terrain compte tenu de certaines réalités du milieu rural, SODEV International peut exprimer un satisfecit du fait de l'acquisition d'expériences croissantes dans un domaine aussi défiant qu'est celui du développement, de son assise dans le milieu. Sa conviction que le PDCR reste indéniablement une arme efficace contre la pauvreté. Le développement passe avant tout par l'éducation, la formation et le développement socio-économique en milieu rural défi de notre époque.

Félicité A. Adjahouinou
Fondatrice

I. A PROPOS DE SODEV INTERNATIONAL

L'Association Internationale de Solidarité pour le Développement (SODEV International) est une institution à but non lucratif et humanitaire avec pour mission de lutter contre la pauvreté et d'œuvrer pour le mieux-être des populations rurales.

Créée à Washington, D.C., Etats-Unis d'Amérique, SODEV International accomplit actuellement au Bénin, pays francophone situé en Afrique de l'Ouest. Son programme d'action intitulé Programme pour le Développement des Communautés Rurales (PDCR), a été lancé dans ce pays et s'y exécute par son bureau national de coordination. Le programme est centré sur l'éducation, la formation et le transfert de compétences, la microfinance pour la promotion des micros et petites entreprises et sur les actions humanitaires.

SODEV International qui se veut un creuset de solidarité pour le développement où l'intelligence se conjugue harmonieusement au pluriel pour le triomphe d'idéaux humanitaires, invite à l'éveil des consciences, au travail, à une solidarité agissante pour le développement, la paix et l'harmonie dans le monde.

Installée au Bénin depuis l'an 2000, SODEV International-Bénin exécute le PDCR depuis plus de treize ans dans les départements de l'Atlantique et du Littoral.

III. CE QUE NOUS AVONS RÉALISÉ AU BÉNIN EN 2011

Au titre de l'année 2011, SODEV International a prévu une série de réforme de ses activités ainsi qu'une exécution partielle de son programme d'action. Les réformes ont essentiellement porté sur les programmes des projets "Alphabétisation" et "Education communautaire".

Quant à l'exécution du PDCR, le premier volet, l'alphabétisation en français a été réalisée dans les huit localités retenues (Adjirako, Awokpa, Colli, Dodji-Aliho, Dodji-Sêhè, Hêtin, Koundokpoé, Migbèhouè, Sidomey et Togoudo) ; en matière de formation à l'outil informatique, deux personnes ont été formé. Enfin, pour ce qui concerne l'éducation communautaire, les communautés ont été sensibilisées sur environ 9 modules notamment le civisme, l'économie familiale et sociale, l'environnement, la nutrition, la santé, le VIH/SIDA, la santé de la reproduction, l'éducation communautaire pour les femmes en milieu rural et la gestion. Le troisième volet, superficiellement exécuté, a été limité à provision d'assistance aux nécessiteux.

A. Alphabétisation Fonctionnelle en Français

L'alphabétisation est l'activité principale réalisée au cours de l'année. Elle a été exécutée du 1^{er} mars au 31 décembre. Son démarrage a été marqué par l'inscription gratuite des apprenants.

1. Les centres d'alphabétisation

SODEV International-Bénin utilise les établissements scolaires des localités concernées comme centres d'éducation. Ces centres se présentent comme suit :

- Centre d'Adjirako : créé en avril 2011, il comporte une classe et compte 22 apprenants dont 9 femmes et 13 hommes. M. Dorotheé Gbènamèto est le formateur de ce centre.
- Centre d'Awokpa : créé en juin 2010, il comporte 2008, il comporte une classe et compte 15 apprenants dont 7 femmes et 8 hommes. L'enseignement des cours a été assuré par M. Louis Mèdjagbo.
- Centre de Colli : créé en février 2010, il comporte deux classes et compte 14 apprenants dont 6 femmes et 8 hommes. L'enseignement des cours a été assuré par M. Bruno Bodjou.
- Centre de Dodji-Aliho : créé en mars 2008, il comporte une classe et compte 9 apprenants dont une femme et 8 hommes. L'enseignement des cours a été assuré par M. Louis Dêdji.
- Centre de Dodji-Sêhè : créé en juin 2011, il comporte deux classes et compte 125 apprenants dont 65 femmes et 60 hommes. Les cours de la 1^{ère} année ont été dispensés par M. Paulin Hossinhou et ceux de la 2^{ème} année par François Kpozinmè.
- Centre de Koundokpoé : créé en juin 2010, il comporte deux classes et compte 23 apprenants dont 9 femmes et 14 hommes. M. Honoré Adjagbè a rempli les fonctions de formateur ce centre.

- Centre de Hêtin : créé en août 2010, il comporte deux classes et compte 15 apprenants dont 7 femmes et 8 hommes. Mme Paulette Danbadé s'est chargée de l'enseignement des cours.
- Centre de Migbèhouè : créé en 2008, il comporte deux classes et compte 11 apprenants dont 3 femmes et 8 hommes. Les cours ont été dispensés par Mme Paulette Danbadé.
- Centre de Sindomey : créé en mars 2010, il comporte deux classes et compte 26 apprenants dont 11 femmes et 15 hommes. M. Jacob Dansou s'est chargé de dispenser les cours au cours de l'année.
- Centre de Togoudo : créé en Octobre 2008, il comporte deux classes et compte 22 apprenants dont 9 femmes et 13 hommes. M. Firmin Afagnibo a été recruté pour l'enseignement des cours.

2. Résultats de fin d'année

Dans les dix localités, 282 personnes adultes se sont inscrites dont 127 femmes et 155 hommes. Des 282 inscrits, 200 personnes sont admises en année supérieure (93 femmes et 107 hommes). 59 personnes ont redoublé et 23 personnes ont abandonné les classes. (voir Tableau 1).

Tableau 1. Inscrits par localités et résultats de fin d'année

Localités cibles	Année d'études	Inscrits			Résultats de fin d'année			Nombre de populations atteintes ¹
		F	H	Sous-totaux	Admission	Reprise	Abandon	
Adjrako	1	9	13	22	16	4	2	132
Awokpa	1	7	8	15	11	4	0	56
Colli	2	6	8	14	8	6	0	32
Dodji-Aliho	1	1	8	9	9	0	0	343
Dodji-Sêhè	2	65	60	125	81	25	19	254
Koundokpoé	2	9	14	23	19	4	0	77
Hêtin	2	7	8	15	9	5	1	32
Migbèhouè	2	3	8	11	9	2	0	321
Sindomey	2	11	15	26	21	4	1	87
Togoudo	2	9	13	22	17	5	0	98
		127	155	282	200	59	23	987

¹ Données obtenue suite à une enquête sociologique. Ces chiffres prennent en compte les bénéficiaires directs et leurs familles.

Les bienfaits de l'éducation ne sont pas quantifiables. L'impact du projet sur les bénéficiaires directs ainsi que sur leurs familles sont considérables et se situent à deux niveaux :

Au plan individuel et au niveau familial

Les avantages que les apprenants et leurs familles tirent de l'alphabétisation sont nombreux. En voici quelques-uns :

- L'acquisition des connaissances enseignées (lecture, écriture, copie, arithmétique, etc.) en français a suscité un certain épanouissement au niveau de chaque alphabétisé.
- Tous les apprenants qui ont régulièrement suivi les cours peuvent lire, écrire et parler relativement bien le français. Ils peuvent aussi faire les opérations d'addition, de soustraction, de multiplication et même de division.
- Les parents alphabétisés sont en mesure de suivre l'évolution scolaire de leurs enfants.
- Les enseignements reçus surtout en morale leur permettent de se comporter mieux en famille et en société.

Au plan communautaire

- L'exécution du projet a permis d'augmenter le nombre d'alphabétisés dans les communautés concernées.
- Les alphabétisés peuvent être plus utiles à leurs communautés. En effet, beaucoup sont sollicités par les chefs de village qui sont pour la plupart des analphabètes. Par ailleurs, ils servent la communauté dans les groupements coopératifs, les groupes religieux, etc.

3. Quelques photos sur l'exécution du projet

Centre d'Adjirako



Le formateur M. Dorothee Gbènamèto, corrige le nom de l'apprenant Dansou au tableau.

(29.6.2011)



M. Dorothee Gbènamèto interroge ses apprenants sur une leçon d'arithmétique.

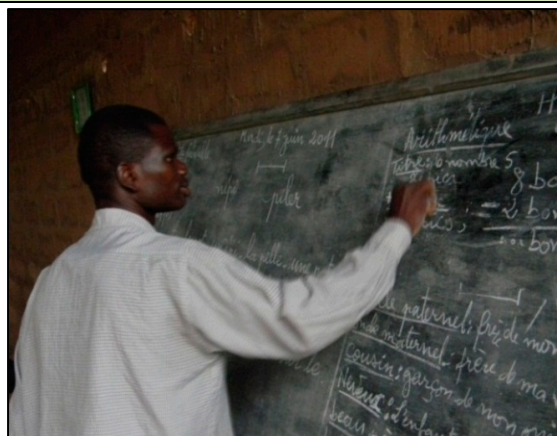
(15.9.2011)



M. Arnaud Gandonou, membre de l'équipe de coordination, supervise la correction de l'évaluation du mois d'octobre.

(30.11.2011)

Centre d'Awokpa



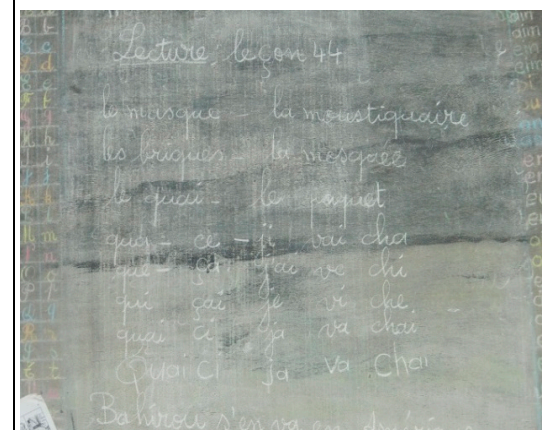
Le formateur, M. Louis Mèdjagbo écrit une leçon d'arithmétique au tableau.

(10.6.2011)



Les apprenants de la 1^{ère} année sont en classe.

(10.7.2011)



Une partie de la leçon du jour au tableau.

(4.8.2011)

Centre de Colli



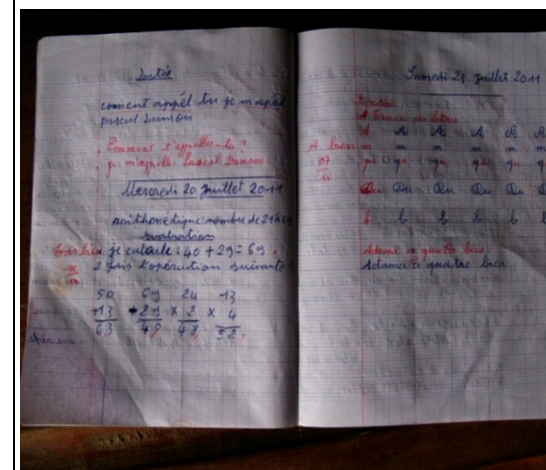
M. Dorothee Bossou, apprenant en 1^{ere} année se présente.

(26.9.2011)



Le formateur M. Bruno Bodjou contrôle le cahier de devoirs de ses apprenants.

(26.9.2011)



Voici le cahier de cours de M. Dorothee Bossou, apprenant en 1^{ere} année.

(3.11.2011)

Centre de Dodji-Aliho



M. Hervé Coréa Martin contrôle le cahier de devoirs de Marius Houèlè, apprenant en 3^{eme} année.

(8.4.2011)



M. Sylvain Amadé, apprenant en 3^{eme} année est au tableau pour faire un exercice d'arithmétique.

(19.9.2011)



Mme Mahinou Ahoudji, apprenante en 3^{eme} année fait la lecture.

(9.11.2011)

Centre de Koundokpoé



Le formateur de la 1^{ère} année, M. Honoré Adjagbè contrôle le cahier de cours de ses apprenants.
(26.9.2011)



Les apprenants de la 1^{ère} année sont en classe.
(26.9.2011)

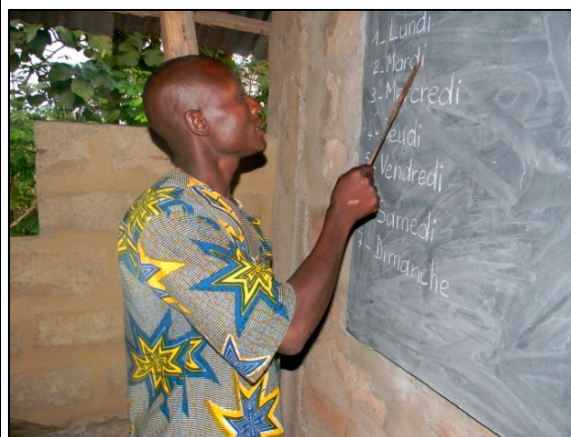


Les apprenants de la 1^{ère} année font une évaluation.
(14.11.2011)

Centre de Migbèhouè



La formatrice de la 3^{ème} année, Mme Paulette Danbadé explique une leçon d'arithmétique à Mme Véronique Wènon, une apprenante.
(9.5.2011)



M. Gabin Djossou, apprenant en 3^{ème} année fait la lecture au tableau.
(23.10.2011)



Mme Véronique Wènon et M. Gabin Djossou font la lecture.
(4.11.2011)

Centre de Sindomey



*Les apprenants de la 2^{ème} année sont au cours.
(12.10.2011)*



*M. Jacob Dansou, formateur de la 2^{ème} année
explique une leçon sur le langage oral à ses
apprenants.
(22.11.2011)*



*M. Mathias Chagbanou fait de la lecture au
tableau.
(22.11.2011)*

Centre de Togoudo



*M. Arnaud Gandonou donne aux apprenants de
la 2^{ème} année quelques explications sur la leçon
du jour.
(30.5.2011)*



*Les apprenants de la 2^{ème} année sont en classe.
(27.10.2011)*



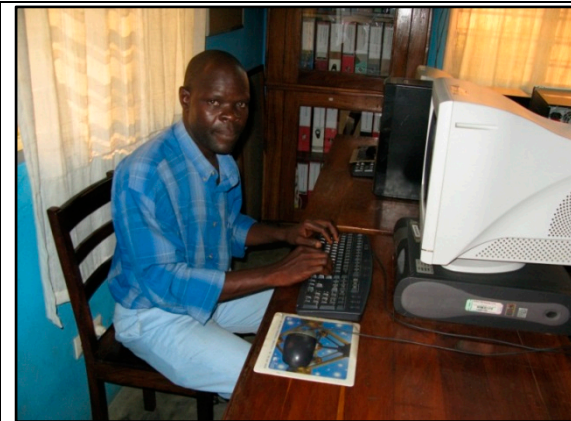
*M. Hervé Coréa Martin contrôle le cahier de
Calixte Avaligbé, apprenant de la 2^{ème} année.
(30.11.2011)*

5. Témoignages des Bénéficiaires du projet et des autorités locales

 <p>Sylvain Amadé Apprenant 3^{ème} année Dodji-Aliho</p> <p><i>Soudeur, j'ai exigé de mes apprentis la prise de notes des recettes enregistrées au cours de la journée, ainsi, dès mon arrivée, je contrôle le cahier. C'est grâce aux cours d'alphabétisation qu'organise SODEV International. Je suivrai les cours tant que Dieu me donnera la force.</i></p>	 <p>Suzane Amadé Apprenante 1^{ère} année Dodji-Sèhè</p> <p><i>Pour le retrait de l'acte de naissance de ma fille, le CA m'a envoyé au tribunal parce que le délai est passé, en plus qu'il me faut trouver trois témoins. J'ai regretté de n'avoir pas été à l'école. Un jour, une amie m'a parlé des cours d'alphabétisation qu'organise SODEV International et je me suis inscrite.</i></p>	 <p>Marie Affikonsi Apprenante 2^{ème} année Colli</p> <p><i>Coiffeuse, j'éprouve de grandes difficultés à m'entretenir avec mes clientes car la plupart de ces dames sont lettrées. Des fois je ne sais comment utiliser certains produits. Et il fallait demander le service de quelqu'un qui sait lire. Je puis vous dire qu'actuellement, je me débrouille pas mal.</i></p>	 <p>Daniel Adonnondé Chef de Village Adjrako</p> <p><i>Le fait que je sois alphabétisé a facilité mon élection en tant que Chef de village. Cela me facilite aussi les fonctions que j'assume. Par exemple, je lis les documents (convention de vente de parcelle de terrain) avant de les signer. Je le fais pour m'assurer que le contenu de chaque document est correct. Beaucoup de mes collègues sont allés en prison pour avoir signé de faux documents.</i></p>
 <p>Hubert Hounkposs Apprenant 2^{ème} année Migbèhouè</p> <p><i>Je suis un agriculteur. C'est grâce aux cours d'alphabétisation que j'ai été recruté par le service la Commission Electorale Nationale Autonome dans le cadre des élections présidentielle de 2011 pour le recensement dans ma localité.</i></p>	 <p>Léonie Zoungbonon Apprenante 2^{ème} année Koundokpoé</p> <p><i>Je suis une couturière. Il arrive des fois que j'oublie les mesures de mes clients, parce que je garde tout en mémoire étant analphabète. Au bout de six mois de cours, j'ai constaté une amélioration dans ma façon de travailler. Désormais, c'est dans un cahier de 200 pages que je prends les mesures de mes clients.</i></p>	 <p>Mahinou Ahoudji Apprenante 2^{ème} année Dodji-Aliho</p> <p><i>Je suis une ménagère. Les cours d'alphabétisation me permettent de suivre l'évolution de mes enfants à l'école. Je voudrais témoigner ma reconnaissance à SODEV International-Bénin.</i></p>	 <p>Bernard Amadé Chef de village Koundokpoé</p> <p><i>Je suis le Chef du village de Koundokpoé. Je trouve les cours d'alphabétisation très utiles. Je fais désormais un effort pour lire moi-même tout document qu'on me présente pour signature. Ce faisant, j'évite de tomber dans des situations désagréables.</i></p>

B. Initiation à l'Outil Informatique

Au cours de l'année, deux personnes (un formateur et un stagiaire) ont été sélectionnées pour une formation de neuf mois concernant l'utilisation de l'outil informatique. Les cours dispensés dans les locaux de l'association, ont permis de former les deux personnes pour l'utilisation des logiciels Word et Excel. La formation a été assumée par M. Arnaud Gandonou, un membre du personnel. Grâce aux notions acquises au cours de la formation, Messieurs Dorothee Gbènamèto et Patrick Eklou peuvent désormais accomplir beaucoup de tâches d'opérateur de saisie.



Dorothee Gbènamèto, Formateur stagiaire exécute un exercice sur la production d'un tableau en Word.

(Godomey, 23.10.2011)



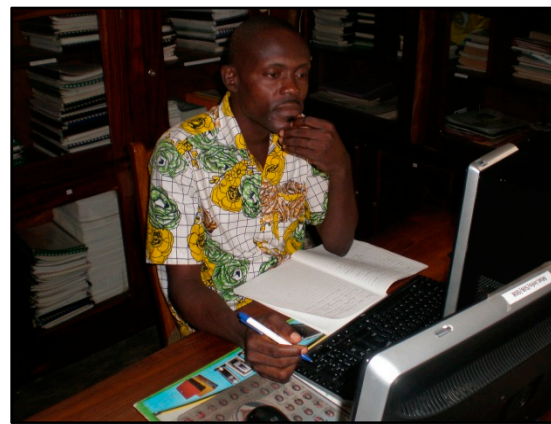
Patrick Eklou, stagiaire fait un exercice sur la production d'un tableau en Excel.

(Godomey, 17.11.2011)



Le stagiaire Patrick Eklou fait la saisie de texte.

(Godomey, 8.12.2011)



La formation des bénéficiaires du projet a été faite par M. Arnaud Gandonou.

(Godomey, 8.12.2013)

C. Education communautaire en langues nationales

Dans le cadre de l'exécution du projet "Education communautaire en langues nationales", SODEV International - Bénin a exécuté neuf projets notamment la santé générale, le VIH/SIDA, l'éducation environnementale, l'éducation agricole, l'éducation civique, la santé de la reproduction, l'éducation nutritionnelle et l'économie familiale. Les localités cibles sont les mêmes que sont que celles retenues pour les autres projets du PDCR : Adjirako, Awokpa, Colli, Dodji-Aliho, Dodji-Sèhè, Hètin, Koundokpoé, Migbèhouè, Sidomey et Togoudo.

Le projet a été exécuté pour tous les habitants de chaque localité cible, excepté les enfants. Le taux de participation n'est pas satisfaisant mais les dispositions sont en train d'être prises pour une adhésion plus massive. Le tableau 2 présente les chiffres sur la participation des bénéficiaires par localité.

Tableau 2. Participants par localités

Localités cibles	Participants inscrits			Participants non-inscrits	Nombre de populations atteintes ¹
	F	H	Total		
Adjirako	9	13	22	25	536
Awokpa	7	8	15	25	536
Colli	6	8	14	12	441
Dodji-Aliho	1	8	9	15	375
Dodji-Sèhè	65	60	125	15	375
Hètin	7	8	15	31	563
Koundokpoé	9	14	23	9	107
Migbèhouè	223	8	11	21	417
Sidomey	11	15	26	9	105
Togoudo	9	13	22	9	151
	68	85	153	131	2.695

¹ Données obtenue suite à une enquête sociologique. Ces chiffres prennent en compte les bénéficiaires directs et leurs familles.

1. La santé

Que les populations bénéficiaires du PDCR aient la bonne santé est une préoccupation au sein de SODEV International-Bénin. C'est pourquoi une approche préventive a été adoptée dans la conception du PDCR. Cette approche consiste à sensibiliser les populations pour une prise de conscience réelle vis-à-vis de la santé individuelle et communautaire. C'est ainsi que chaque année, le personnel de SODEV au Bénin organise des séances d'animation. Cette année, l'éducation sanitaire a été exécutée en avril dans toutes les localités cibles. Les enseignements ont porté sur les thèmes ci-dessous cités : (i) la consultation prénatale ; (ii) comment réagir devant une fièvre chez l'enfant ; (iii) comment veiller à la propreté de son corps ; (iv) comment garder sa maison et son village propre ; (v) le choléra ; (vi) comment protéger les aliments ; (vii) le changement des habitudes en milieu rural ; (viii) le comportement sexuel béninois ; (ix) la consultation prénatale ; (x) la reproduction ; (xi) la femme face au défi du SIDA ; (xii) la rougeole.

L'équipe de coordination a organisé une évaluation de l'activité pour apprécier son impact dans le milieu. En grande majorité, les bénéficiaires directs et indirects ont admis que les séances de sensibilisation leur ont permis de commencer à changer certaines pratiques qui sont propres à la communauté.

2. Le VIH/SIDA

Le VIH/SIDA sème des dégâts au Bénin comme partout ailleurs. Face à ce mal redoutable, le personnel de SODEV-Bénin organise des séances d'éducation et de sensibilisation au profit des populations des localités bénéficiaires du PDCR. Au cours de cette année, les séances sur le VIH/SIDA se sont déroulées en mai. Ont été étudiés les thèmes suivants : (i) le VIH-SIDA et son historique ; (ii) infection et manifestations du SIDA ; (iii) le dépistage ; (iv) le SIDA au Bénin, en Afrique et dans le monde ; (v) la lutte contre le Sida au Bénin ; (vi) les enfants et le SIDA ; (vii) les mesures de prévention ; (viii) le traitement du VIH-SIDA ; (ix) la prise en charge des personnes infectées avec le VIH/SIDA ; (x) la vie en communauté d'une personne vivant avec le VIH ; et (x) point des recherches sur le SIDA.

Les séances d'éducation et de sensibilisation organisées au cours des dernières années, sur le VIH/SIDA ont permis de conscientiser les population sur les pratiques et comportements à adopter, les mesures à prendre pour éviter d'être contaminer par le virus redoutable. Les témoignages faits par les bénéficiaires au cours des missions d'évaluation permettent de soutenir que l'impact de l'activité est loin d'être négatif.

3. La sauvegarde de l'environnement

La sauvegarde de l'environnement a été exécutée en juin. Deux sous-activités ont été accomplies : l'éducation environnementale et le reboisement.

3.1. L'éducation environnementale

Elle s'est déroulée dans tous les centres. Les thèmes étudiés dans les centres cibles sont les suivants : (i) le neem : un insecticide naturel ; (ii) les arbres en danger notamment : l'iroko ; (iii) le palmier à huile ; (iv) les feux de brousse ; (v) les abattoirs : grosses sources de pollution.

3.2. Le reboisement

SODEV International-Bénin a cette année encore, encouragé le reboisement dans les localités cibles. La production des pépinières a été faite par les bénéficiaires directs du PDCR. Au total 20 plants ont été distribués et mis en terre dans deux Localités (voir le Tableau 3)

Tableau 3. Plants distribués et mis en terre par localité

Villages bénéficiaires	Nombre de plants	Lieux
Colli, Arrondissement de Colli, Commune de Toffo	10	Service Administratif de l'Arrondissement
Koundokpoé, Arrondissement de Koundokpoé, Commune de Zè	10	Paroisse catholique
	20	

Au Bénin, on note de multiples problèmes environnementaux dont certains nécessitent de grands moyens. Ces problèmes ne pourront être résolus sans la contribution et/ou participation des béninois. L'éducation et la sensibilisation des populations sur ces problèmes permettent de susciter une certaine conscientisation qui pourrait atténuer certains dégâts environnementaux.

4. L'agriculture

L'éducation agricole a été exécutée en août. Les thèmes étudiés sont les suivants : (i) quelques notions générales sur l'agriculture ; (ii) le sol : quelques notions ; (iii) agriculture traditionnelle et agriculture moderne ; (iv) l'agriculture et les pesticides ; (v) les bonnes pratiques agricoles ; (vi) le reboisement et la déforestation ; (vii) production agricole au Bénin.

Il peut paraître à première pensée que de pareils thèmes sont inutiles pour des populations qui sont majoritairement des cultivateurs. Cependant l'étude de ces thèmes ont permis d'échanger sur les bonnes et mauvaises pratiques agricoles, les premières étant souhaitées de tous parce qu'elles entraînent une augmentation de revenus.

5. Le civisme et la morale

L'éducation civique est une activité pour enseigner aux populations bénéficiaires les droits et devoirs du citoyen béninois. La morale y est ajoutée pour apprendre aux participants à mieux se comporter en famille et en société. Exécuté en septembre, les séances d'éducation et de

sensibilisation ont abordé les thèmes ci-après cités : (i) qu'est-ce que l'éducation civique ? (ii) but et objectifs de l'éducation civique en milieu rural ; (iii) le drapeau, l'hymne et la devise du Bénin ; (iv) qu'est-ce que le patriotisme et pourquoi lutter contre le régionalisme ; (v) la corruption en période électorale ; (vi) les droits de la femmes et les droits de l'enfant ; (vii) le respect de la vie d'autrui ; (viii) le respect du bien public ; (ix) la nécessité de s'instruire ; (x) et les devoirs envers la famille

Nul n'ignore l'importance de la morale et du civisme pour l'individu, la famille et la communauté. Les enseignements sont prodigués pour permettre aux participants de corriger leurs mauvais comportements en famille et en société. Si les enseignements prodigués ont permis de conscientiser les participants, l'adoption et la mise en application des comportements positifs dépendent d'eux-mêmes.

6. La nutrition et l'alimentation

Les mauvaises pratiques nutritionnelles sont courantes en milieu rural. Couplées avec l'insécurité alimentaire, elles constituent l'une des causes de faible espérance de vie. En milieu rural, les populations n'ont pas les connaissances requises pour manger sain et éviter les conséquences de la mauvaise alimentation.

Organisées en octobre, les séances d'éducation et de sensibilisation ont permis d'enseigner les participants (en majorité des femmes) sur les thèmes suivants : (i) l'éducation nutritionnelle dans le PDCR lancé par SODEV ; (ii) nécessité de l'éducation nutritionnelle ; (iii) le rôle de la femme dans la nutrition et l'alimentation ; (iv) l'éducation des mères ; (v) femme et sel iodé ; (vi) la nutrition ; (vii) protégeons nos aliments ; (viii) la malnutrition ; (ix) la croissance de l'enfant ; (x) l'état nutritionnel des enfants : la pesée ; et (xi) la mesure et la surveillance de la croissance.

La prise de conscience et l'adoption de bonnes pratiques nutritionnelles ou alimentaires sont attendues de toutes les participantes suite aux séances. Elles ont unanimement apprécié les enseignements prodigués par les animateurs et initié des efforts de changement, selon les témoignages recueillis suite à l'évaluation de l'activité.

7. L'économie familiale

Les séances d'éducation et de sensibilisation concernant l'économie familiale ont été organisées dans les centres cibles en novembre. Ont été étudiés les trois thèmes ci-après cités : (i) L'économie familiale et sociale ; (ii) Qu'est-ce que l'économie familiale et sociale ? (iii) Le rôle de la femme dans le foyer ; (iv) Economie familiale et sociale : buts du programme ; (v) Economie familiale et sociale : Objectifs-Méthodes-Capacités et Compétence à développer ; (vi) Le foyer familial ; (vii) L'habitat ; (viii) La répartition des rôles dans le ménage ; (ix) L'économie familiale est à tort considérée comme une affaire de femme ; (x) calculons ensemble votre budget mensuel et sachons si vous faites des économies ou non ; (xi) le code des

personnes et de la famille ; (xii) l'organisation du travail ménager par les parents et (xiii) la pharmacie familiale.

L'économie familiale est une autre activité qui intéresse les bénéficiaires, plus les femmes que les hommes. Si les enseignements sont instructifs et bénéfiques, la situation de la femme en milieu rural constitue quelque peu un handicap pour la pleine adoption et mise en application des principes qui en découlent.

8. Quelques photos sur l'exécution du projet

Santé générale



Les participants reçoivent des conseils par rapport au thème du jour.
(Dodji-Sèhè, 15.4.2011)



M. Dorothée Gbènamto informe les participants sur l'utilité de la vaccination des enfants.
(Adjrako, 11.7.2011)



M. Hervé Coréa Martin présente le thème du jour aux participants.
(Koundokpoé, 15.12.2011)

VIH/SIDA



M. Victorin Ayadji fait la démonstration de l'utilisation du préservatif au cours d'une séance d'animation.
(Adjrako, 9.5.2011)



M. Victorin Ayadji, conduit une séance sur les méthodes de contraception.
(Adjrako, 9.5.2011)



Mme Paulette Danbadé dirige une séance d'animation sur l'abstinence.
(Hètin, 23.5.2011)

Sauvegarde de l'environnement — Commémoration de la journée de l'arbre (1^{er} juin 2011)



*Paulette Danbadé, l'animatrice et un ouvrier transportent les plants achetés.
(Hétin, 31.5.2011)*



*M. Patrick Eklou transporte des plants offerts gratuitement à l'école primaire publique.
(Koundokpoé, 1.6.2011)*



*Les autorités de la localité reçoivent une partie des plants offerts pour le reboisement.
(Colli, 1.6.2011)*



*M. Basile Dossou et Mme Hélène Gbèdo plantent un avocatier.
(Awokpa, 1.6.2011)*



*Jeannette et Marina, deux écoliers de Koundokpoé, mettent un plant fruitier en terre.
(Koundokpoé, 1.6.2011)*



M. Sévérin Fatondji, Directeur de l'école primaire publique de la localité, met un plant fruitier en terre. (Koundokpoé, 1.6.2011)

La santé de la reproduction



Photo prise au cours d'une séance de formation des animateurs sur le module de la Santé de la reproduction.

(Adimalè, 30.6.2011)



Les bénéficiaires participent à une séance d'éducation et de sensibilisation sur l'éducation civique.

(Dodji-Sèhè, 6.7.2011)



Les bénéficiaires participent à une séance d'éducation et de sensibilisation sur l'éducation civique.

(Koundokpoé, 21.7.2011)



M. Victorin Ayadji anime une séance sur l'infection du SIDA et ses manifestations.

(Migbèhouè, 10.9.2011)



M. Prosper Dansou, répond à une question sur les soins aux femmes enceintes pendant l'accouchement.

(Migbèhouè, 10.9.2011)



Une séance d'animation sur la santé de reproduction en déroulement.

(Togoudo, 25.9.2011)

Education nutritionnelle



*M. Hervé Coréa Martin anime une séance sur la malnutrition.
(Adjirako, 14.10.2011)*



*Vue partielle des participants à une séance sur les aliments nutritifs pour les enfants.
(Dodji-Sèhè, 17.10.2011)*



*Vue partielle des participants à une séance sur les aliments nutritifs pour les enfants.
(Dodji-Sèhè, 17.10.2011)*

Economie familiale



*M. Jacob Dansou anime une séance sur l'économie familiale.
(Sindomey, 15.11.2011)*



*M. Dorotheé Gbènamèto anime une séance sur le budget familial.
(Adjirako, 19.11.2011)*



*Mme Anne Anato, une bénéficiaire directe participe à une séance sur l'économie familiale animée par Victorin Ayadji.
(Awokpa, 21.11.2011)*

9. Témoignages des bénéficiaires du projet

 <p>Alain Hounsa, Bénéficiaire Hêtin</p> <p>Je suis un fermier. Grâce aux séances d'éducation communautaire organisées par SODEV International-Bénin, j'ai pu améliorer le rendement de mes récoltes par l'utilisation des techniques agricoles.</p>	 <p>Bayo Olématé, Bénéficiaire Dodji-Sèhè</p> <p>Je suis une revendeuse de produits agricoles. J'aime les séances d'éducation communautaire pour les enseignements qu'on en tire. Par exemple, les séances sur la nutrition et l'alimentation m'ont permis de mieux nourrir ma famille. .</p>	 <p>Michel Lokonon, Bénéficiaire Awokpa</p> <p>Je suis un maître tailleur. Bien que je sois une autorité locale, je participe aux cours d'alphabétisation pour améliorer mon niveau en français qui était très bas.</p>	 <p>Romain Maffon, Chef de village Togoudo</p> <p>Je suis le chef du village de Togoudo. Suite aux informations que j'ai reçues, je peux dire que la communauté apprécie beaucoup les séances d'éducation communautaire à cause des enseignements qu'elle en tire.</p>
 <p>Paul Akononzo, Bénéficiaire Sindomey</p> <p>Je suis un pêcheur de poissons. je suis très content des séances d'éducation communautaire car nous en tirons des connaissances bénéfiques pour la santé individuelle et communautaire.</p>	 <p>Florence Hounga Bénéficiaire Adjrako</p> <p>Je suis une ménagère. Je participe souvent aux séances d'éducation communautaire pour en tirer des enseignements bénéfiques. Par exemple, je sais maintenant ce qu'il faut faire pour éviter que mes enfants tombent souvent malades.</p>	 <p>Barnabé Dèdji, Bénéficiaire Migbèhouè</p> <p>Je suis menuisier. Je participe aux séances d'animation parce que ça m'aide à contrôler la santé de mes enfants et celle de ma femme. Quand elle tombe enceinte, je l'amène aux soins du début jusqu'à l'accouchement.</p>	 <p>Pierre Ahissou, Chef de village Sindomey</p> <p>Je dis sincèrement merci à SODEV International pour l'éducation qu'il donne à notre population.</p>

d. Actions humanitaires

Tel que mentionné plus haut, SODEV International - Bénin manque de ressources pour une pleine exécution de l'activité. Toutefois, plusieurs dons ont été faits par endroits. Il s'agit de dons en nature et en espèces à l'endroit de quelques personnes physiques et morales. Signalons que la nature des dons et le souci de protéger la personnalité des bénéficiaires, on ne saurait prendre la photo de tous les bénéficiaires de dons.

NOS REMERCIEMENTS

L'accomplissement au quotidien de la mission que s'est assignée SODEV International appelle beaucoup d'efforts et de sacrifices. Autant l'ambition de lutter contre la pauvreté est noble, autant les défis sont de taille.

C'est le moment de témoigner notre gratitude à toutes les personnes morales et physiques qui ont soutenu l'Association au cours de l'année 2011.

SODEV International en particulier, souhaiterait exprimer ses sincères remerciements à ses donateurs qui n'ont ménagé aucun effort pour répondre favorablement à ses multiples sollicitations.

Sont également à remercier tous les membres du personnel sur qui elle compte pour la réussite du PDCR.

Que les formateurs trouvent eux-aussi entre ces lignes, l'expression de la gratitude de l'institution à travers laquelle ils ont choisi d'œuvrer pour l'amélioration des conditions de vie des populations rurales.

Que les autorités locales, les responsables des divers établissements publics ou privés des localités cibles reçoivent l'expression de sa sincère gratitude.

Que toutes les communautés impliquées dans l'exécution du PDCR reçoivent aussi les remerciements que nous leur devons pour nous avoir fait confiance et qu'elle acceptent de faire courageusement le chemin avec nous en vue de leur mieux-être.

Ensemble, nous constituons un maillon précieux dans cette lutte sans merci contre le sous-développement dans laquelle se sont engagées nos sociétés africaines.

INFORMATIONS SUR LES LOCALITÉS CIBLES

RÉPUBLIQUE DU BÉNIN

A. Adjraiko

Adjraiko, localité située dans l'Arrondissement de Yokpo, Commune de Zè, Département de l'Atlantique compte 12 villages.

La population est en grande partie analphabète. Les femmes y représentent la majeure partie de la population. Cette population est constituée de chrétiens, d'animistes et de musulmans. Il y a d'autres religions, mais elles sont minoritaires. Le Aïzo est parlé par la presque totalité de la population en grande partie analphabète.

Cette localité est dirigée par un chef entouré de 9 conseillers. Cette administration compte sur des taxes et souscriptions des populations pour gérer la localité.

Sur le plan de l'éducation, Adjraiko ne dispose que d'une école primaire publique. La population vit principalement d'agriculture et d'élevage. Ses activités secondaires se limitent au petit commerce et à la chasse, ce qui influe sur son revenu journalier qui est en deçà de 2 dollars US.



B. Awokpa

Awokpa, localité située dans l'Arrondissement de Hêkanmè, Commune de Zè, département de l'Atlantique compte 9 villages.

La population est en grande partie analphabète. Les femmes y représentent la majeure partie de la population. Cette population est constituée de chrétiens, d'animistes et de musulmans. Il y a d'autres religions, mais elles sont minoritaires. Le Aïzo est parlé par la presque totalité de la population en grande partie analphabète.

Cette localité est dirigée par un chef entouré de 9 conseillers. Cette administration compte sur des taxes et souscriptions des populations pour gérer la localité.

Sur le plan de l'éducation, Awokpa ne dispose que d'une école primaire publique. La population vit principalement d'agriculture et d'élevage. Ses activités secondaires se limitent au petit commerce et à la chasse, ce qui influe sur son revenu journalier qui est en deçà de 2 dollars US.



C. Colli

Colli, localité située dans l'Arrondissement de Colli, Commune de Toffo, Département de l'Atlantique compte 8 villages.

La population est en grande partie analphabète. Les femmes y représentent la majeure partie de la population. Cette population est constituée de chrétiens, d'animistes et de musulmans. Il y a d'autres religions, mais elles sont minoritaires. Le Aïzo est parlé par la presque totalité de la population en grande partie analphabète.

Cette localité est dirigée par un chef entouré de 7 conseillers. Cette administration compte sur des taxes et souscriptions des populations pour gérer la localité.

Sur le plan de l'éducation, Colli ne dispose que d'une école primaire publique. La population vit principalement d'agriculture et d'élevage. Ses activités secondaires se limitent au petit commerce et à la chasse, ce qui influe sur son revenu journalier qui est en deçà de 2 dollars US.



D. Koundokpoé

Koundokpoé, localité située dans l'Arrondissement de Koundokpoé, Commune de Zè, Département de l'Atlantique compte 12 villages.

La population est en grande partie analphabète. Les femmes y représentent la majeure partie de la population. Cette population est constituée de chrétiens, d'animistes et de musulmans. Il y a d'autres religions, mais elles sont minoritaires. Le Aïzo est parlé par la presque totalité de la population en grande partie analphabète.

Cette localité est dirigée par un chef entouré de 9 conseillers. Cette

administration compte sur des taxes et souscriptions des populations pour gérer la localité.



Sur le plan de l'éducation, Koundokpoé ne dispose que deux écoles primaires publiques. La population vit principalement d'agriculture et d'élevage. Ses activités secondaires se limitent au petit commerce et à la chasse, ce qui influe sur son revenu journalier qui est en deçà de 2 dollars US.

E. Dodji-Sêhè

Dodji-Sêhè, localité située dans l'Arrondissement de Sékou, Commune d'Allada, Département de l'Atlantique compte 13 villages.

La population est en grande partie analphabète. Les femmes y représentent la majeure partie de la population. Cette population est constituée de chrétiens, d'animistes et de musulmans. Il y a d'autres religions, mais elles sont minoritaires. Le Aïzo est parlé par la presque totalité de la population en grande partie analphabète.

Cette localité est dirigée par un chef entouré de 8 conseillers. Cette administration compte sur des taxes et souscriptions des populations pour gérer la localité.

Sur le plan de l'éducation, Dodji-Sêhè ne dispose que d'une école primaire publique. La population vit principalement d'agriculture et d'élevage. Ses activités secondaires se limitent au petit commerce et à la chasse, ce qui influe sur son revenu journalier qui est en deçà de 2 dollars US.



F. Dodji-Aliho

Dodji-Aliho, localité située dans l'Arrondissement de Sékou, Commune d'Allada, Département de l'Atlantique compte 13 villages.

La population est en grande partie analphabète. Les femmes y représentent la majeure partie de la population. Cette population est constituée de chrétiens, d'animistes et de musulmans. Il y a d'autres religions, mais elles sont minoritaires. Le Aïzo est parlé par la presque totalité de la population en grande partie analphabète.

Cette localité est dirigée par un chef entouré de 10 conseillers. Cette administration compte sur des taxes et souscriptions des populations pour gérer la localité.

Sur le plan de l'éducation, Dodji-Aliho ne dispose que d'une école primaire publique. La population vit principalement d'agriculture et d'élevage. Ses activités secondaires se limitent au petit commerce et à la chasse, ce qui influe sur son revenu journalier qui est en deçà de 2 dollars US.



G. Hêtin

Hêtin, localité située dans l'Arrondissement de Sékou, Commune d'Allada, Département de l'Atlantique compte 13 villages.

La population est en grande partie analphabète. Les femmes y représentent la majeure partie de la population. Cette population est constituée de chrétiens, d'animistes et de musulmans. Il y a d'autres religions, mais elles sont minoritaires. Le Aïzo est parlé par la presque totalité de la population en grande partie analphabète.

Cette localité est dirigée par un chef entouré de 9 conseillers. Cette administration compte sur des taxes et souscriptions des populations pour gérer la localité.

Sur le plan de l'éducation, Hêtin ne dispose pas d'école primaire publique. La population vit principalement d'agriculture et d'élevage. Ses activités secondaires se limitent au petit commerce et à la chasse, ce qui influe sur son revenu journalier qui est en deçà de 2 dollars US.



H. Migbèhouè

Migbèhouè, localité située dans l'Arrondissement de Sékou, Commune d'Allada, Département de l'Atlantique compte 12 villages.

La population est en grande partie analphabète. Les femmes y représentent la majeure partie de la population. Cette population est constituée de chrétiens, d'animistes et de musulmans. Il y a d'autres religions, mais elles sont minoritaires. Le Aïzo est parlé par la presque totalité de la population en grande partie analphabète.

Cette localité est dirigée par un chef entouré de 9 conseillers. Cette administration compte sur des taxes et souscriptions des populations pour gérer la localité.

Sur le plan de l'éducation, Migbèhouè ne dispose que d'une école primaire publique. La population vit principalement d'agriculture et d'élevage. Ses activités secondaires se limitent au petit commerce et à la chasse, ce qui influe sur son revenu journalier qui est en deçà de 2 dollars US.



I. Sindomey

Sindomey, localité située dans l'Arrondissement de Sindomey, Commune de Sô-Ava, Département de l'Atlantique compte 6 villages.

La population est en grande partie analphabète. Les femmes y représentent la majeure partie de la population. Cette population est constituée de chrétiens, d'animistes et de musulmans. Il y a d'autres religions, mais elles sont minoritaires. Le Aïzo est parlé par la presque totalité de la population en grande partie analphabète.

Cette localité est dirigée par un chef entouré de 9 conseillers. Cette administration compte sur des taxes et souscriptions des populations pour gérer la localité.

Sur le plan de l'éducation, Sindomey ne dispose que d'une école primaire publique. La population vit principalement d'agriculture et d'élevage. Ses activités secondaires se limitent au petit commerce et à la chasse, ce qui influe sur son revenu journalier qui est en deçà de 2 dollars US.



J. Togoudo

Togoudo, localité située dans l'Arrondissement de Togoudo, Commune d'Allada, Département de l'Atlantique compte 16 villages.

La population est en grande partie analphabète. Les femmes y représentent la majeure partie de la population. Cette population est constituée de chrétiens, d'animistes et de musulmans. Il y a d'autres religions, mais elles sont minoritaires. Le Aïzo est parlé par la presque totalité de la population en grande partie analphabète.

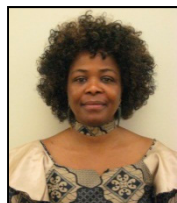
Cette localité est dirigée par un chef entouré de 9 conseillers. Cette administration compte sur des taxes et souscriptions des populations pour gérer la localité.

Sur le plan de l'éducation, Togoudo ne dispose que d'une école primaire publique. La population vit principalement d'agriculture et d'élevage. Ses activités secondaires se limitent au petit commerce et à la chasse, ce qui influe sur son revenu journalier qui est en deçà de 2 dollars US.



Photos du personnel

Personnel — SODEV International - USA



Félicité A. Adjahouinou
Direction



Fatimata Sy
Secrétariat



Kathy Deboe
Finances

Personnel — SODEV International - Bénin



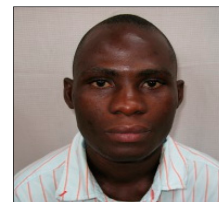
Hervé Coréa Martin
Coordinateur national



Augustin Amoussou
Administration



Arnaud W. Gandonou
Assistant administratif



Justin Gbéhou
Administration



Christelle Abadassi
Comptabilité



Ménard Dossou-Yovo
Stagiaire

Formateurs & animateurs — SODEV International - Bénin



Victorin Ayadji
Superviseur des formateurs et animateurs

Adjrako



Dorothée Gbènamèto
Formateur

Awokpa



Louis Médjagbo
Formateur

Colli



Bruno Bodjou
Formateur

Dodji-Aliho



Paulette Danbadé
Formatrice

Dodji-Sèhè



Paulin E. Hossinhou
Formateur

Hètin



Paulette Danbadé
Formatrice

Koundokpoé



Honoré Adjagbè
Formateur

Migbèhouè



Paulette Danbadé
Formatrice

Dodji-Aliho



Jacob Dansou
Formateur

Hètin/Migbèhouè



Firmin Afagnibo
Formateur

Pour de plus amples informations sur nos projets, prière de nous contacter aux adresses suivantes :

SODEV International
08 B.P. 575
Cotonou
Bénin
Téléphone : (229) 21 35 22 43

SODEV International
2020 Pennsylvania Avenue, N.W. #172
Washington, D.C. 20006
USA
Phone : (202) 744-0773

www.sodevinternational.org